

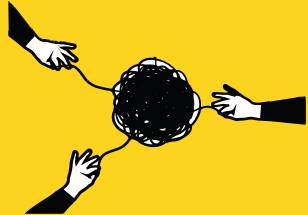
# Atelier 8

# 1, 2, 3... scolaire !



**Journées Nationales** de formation  
des professionnels des **IME, IEM, IEAP**  
4, 5, 6 octobre 2021, Saint-Malo





# Argumentaire

La convention internationale des droits de l'enfant, ratifiée par la France en 1990, énonce que chaque enfant a le droit d'aller à l'école.

La loi du 11 février 2005 « pour l'égalité des droits et des chances, la participation et la citoyenneté des personnes handicapées » réaffirme le droit à l'inclusion scolaire et à l'égalité des chances.

Dans la continuité, la loi du 26 juillet 2019 « Pour une école de la confiance » renforce ce droit avec le terme « d'école inclusive » visant à scolariser tous les enfants en situation de handicap. Les acteurs concernés sont invités à (re)penser les cadres et modalités de scolarisation de tous les enfants en situation de handicap et à structurer leurs coopérations.

Les IME, IEM, EEAP sont des acteurs essentiels de l'accès à la scolarisation et de la scolarité, dimensions incontournables du parcours de l'enfant, du jeune qu'ils suivent. Chaque élève nécessite un accompagnement scolaire adapté en réponse à ses besoins singuliers et donc des propositions graduées en fonction de sa situation.

Pour soutenir l'inclusion scolaire, différents services, organisations ont été mis en place : les unités d'enseignement externalisées (UEE), les IME hors les murs, les unités localisées d'inclusion scolaire (ULIS) partenariales, ...

Plus récemment, les équipes mobiles d'appui médico-social à la scolarisation, les pôles inclusifs et d'accompagnement localisés (PIAL), les PIAL renforcés...

Face à l'ensemble des ressources disponibles sur un même territoire et portées par des acteurs différents, la place, le rôle, les missions de chacun et leurs articulations demanderaient à être éclaircis.

**Aussi, cet atelier visera à apporter des repères dans les différentes modalités d'accompagnement proposées pour soutenir l'accès à la scolarisation et la scolarité des enfants et jeunes accompagnés en fonction de leurs besoins. Il s'agira également d'identifier comment la structuration des coopérations entre le milieu scolaire et le milieu médico-social est rendue possible.**

## Témoins :

**Mélodie GOMEZ**, Cheffe de service

**Ludivine SAUNIER**, Enseignante,

IME Les Terres noires, ADAPEI-ARIA (85)

**Matthias SIONNEAU**, Directeur

IME de CHALLANS, ADAPEI-ARIA (85)

**Vanessa NAVARRE**

**Julie HERVE**

UEEA de l'IME Préfass, AMISEP (35)

**Aurélie EPIE**, Enseignante spécialisée

**Sarah BARRÉ**, Educatrice spécialisée

IME Hors Les Murs, ARRIA (44)

## Animateur :

**Vincent SOULAS**, Directeur du pôle Enfance, APEI Nord Mayenne



# Témoignage 1

- **Mélodie GOMEZ**, Cheffe de service
- **Ludivine SAUNIER**, Enseignante

Organisme gestionnaire	<b>ADAPEI – ARIA de Vendée</b>
Structure	IME Les Terres Noires
Public accompagné	DI – TSA - polyhandicap

- **Matthias SIONNEAU**, Directeur

Organisme gestionnaire	<b>ADAPEI – ARIA de Vendée</b>
Structure	IME de Challans
Public accompagné	DI-TSA

# **De la classe externalisée à l'unité d'enseignement externalisée...**

## ***Ou comment entrer à l'école***

1. 2005 : première expérience de classe externalisée
2. 2019 : le virage du vade-mecum de l'Éducation Nationale
3. Comment ouvrir une U.E.E. ?
4. Qui sont les jeunes accueillis en U.E.E. ?
5. Que fait-on en U.E.E. ?
  - a. À l'école
  - b. Au collège
  - c. Au lycée

# 1. 2005 : première expérience de classe externalisée

- Présence de 2 groupes éducatifs, chacun par demi-journée
- Peu d'évolution en 15 ans
- Constats :
  - Nombre important d'élèves de l'IME présents à l'école chaque jour
  - Peu repérant pour les élèves de l'école
  - Difficultés à construire des projets



## 2. 2019 : le virage du vade-mecum de l'Éducation Nationale

### Critères:

- 6 élèves minimum à temps plein
- Calendrier scolaire
- 1 ETP enseignant(e)
- 1 ETP éducateur(riche) spécialisé(e)
- Temps psychologue
- 1 salle pédagogique
- 1 salle éducative



### 3. Comment ouvrir une U.E.E. ?

Prises de contact entre IME et établissement scolaire

- Qu'est-ce qu'un établissement scolaire inclusif?

Attentes de l'IME

- Utilisation de 2 salles
- Partage des lieux, du « vivre ensemble »

Conditions de réussite de l'accueil en établissement scolaire = rassurer :

- aucun travail supplémentaire, de quelque nature que ce soit
- aucun matériel demandé
- aucune obligation *a priori* à travailler ensemble





# 4. Qui sont les élèves accueillis en U.E.E. ?

Pas de notification particulière

Jeunes déjà présents en IME:

- Déficience intellectuelle moyenne/sévère/profonde
- Avec/sans difficultés motrices
- Avec/sans troubles psychiques
- Avec/sans épilepsie

Critères d'accès:

- Pas de niveau scolaire demandé
- Compétences sociales attendues, en adéquation avec la vie en milieu scolaire



# 5. Que fait-on en U.E.E. ?

## a. À l'école

Plusieurs modalités inclusives, tout cycle de l'école primaire  
inclusions collectives  
inclusions individuelles


Importance de répondre aux questions des enfants de l'école

Sensibilisation de l'équipe pédagogique à la question du handicap – le dispositif IME est une ressource à part entière sur la question du handicap pour l'école

- Classe arc-en-ciel fait partie intégrante du projet de l'école, au même titre que n'importe quelle autre classe

# 5. Que fait-on en U.E.E. ?

## b. Au collège

- Inclusions collectives
  - Inclusions individuelles, pour l'instant lors de projet mené par le CDI – à voir dans le temps
  - Importance pour nos élèves d'être des collégiens à part entière
  - La présence de la « classe IME » a donné envie à certains professeurs de venir intervenir auprès de nos élèves dans leur matière
- 

# 5. Que fait-on en U.E.E. ?

## c. Au lycée

Inclusions collectives et/ou individuelles

- à visée pédagogique
- à visée éducative et/ou sociale

Inclusions « par projet », avec 1 ou plusieurs classes

Inclusions dans la vie de l'établissement, avec les élections des délégués (de classe, éco-délégué)

- Être force de proposition (pour le temps du « ose ta pause », pour la semaine de l'égalité...)



# 5. Que fait-on en U.E.E. ?


## c. Au lycée

L'avis de C. et S. sur l'U.E.E. lycée





## 6. Le mot de la fin

- L'U.E.E. comme une modalité de scolarisation
  - Notre rôle : sécuriser le parcours entre milieu ordinaire et milieu spécialisé
  - L'U.E.E. est un pas vers une société aux humanités multiples, riche des différences de chacun.
- 
- A decorative graphic on the right side of the slide. It features a target with concentric circles and a vertical arrow pointing upwards, with a horizontal line intersecting it. The graphic is rendered in a light yellow color.



# « La progressivité » : Maître mot de notre démarche partenariale

En lien avec la Direction académique, le contexte de création de la cité scolaire, fruit du rapprochement entre deux établissements (collège et lycée pro) nous a amené à une grande progressivité dans notre démarche

PHASE 1  
SEPT 21

Une démarche progressive vers un futur projet d'UEE comme « incubateur » du travail partenarial

Une intégration des jeunes dans le « bâti » de la cité scolaire dès Septembre permettant tout le travail sur la symbolique « rentrée scolaire ».

- Une immersion encadrée, sécurisée et dans un premier temps exclusivement accompagnée par les professionnels de l'IME (Enseignante –ES – AES)

Une acculturation progressive des professionnels des deux établissements.



# Quels éléments forts de collaboration en articulation avec le PIAL?

PHASE 2  
1er Semestre 22

Progressivement, dépasser cette démarche d'immersion pour renforcer la démarche inclusive via une demande de conventionnement en tant qu'UEE, articulée avec le PIAL.

Dans le cadre de cette démarche nous travaillons dès à présent à la structuration de notre partenariat en expérimentant une mutualisation de compétences pouvant prendre plusieurs formes:

- Mise en place par les professionnels éducatifs de l'IME d'une **fonction d'appui ressource** :
  - \* *Appui ressource « préventif »* auprès des AESH et enseignants
  - \* *Appui ressource « renforcé »* sur les situations complexes rencontrés au sein de l'établissement scolaire
- Mise à disposition par l'IME d'une **expertise pluridisciplinaire** : Psycho / Psychomot / Ergo
- Soutien didactique / pédagogique / par l'équipe enseignante de l'établissement à l'équipe de l'UEE

## 2 Points importants en guise d'objectif :

- La sécurisation des parcours scolaires
- Des parcours médico-sociaux inclusif sécurisés et pensés en continuité.

# Vers le PIAL renforcé: Quelques exemples concrets de coordination des ressources au plus près des élèves en situation de handicap ?

- Réunion de rentrée : Temps de **coordination** entre **enseignants du collège** soutenue par les professionnels de l'IME sur les élèves « **à besoins éducatifs particuliers** ».
- Travail avec la **CPE** sur un projet autour du « foyer ».
  - Travail sur les **compétences psychosociales** des jeunes de l'IME et de certains collégiens au travers de la notion de projets citoyens (avec mise en place d'un portefeuille de compétence partagé entre collège et IME) .
- Intervention de l'ergothérapeute et de l'enseignante IME auprès de certains enfants (notamment jeunes de l'ULIS).
- Intervention de l'éducatrice spécialisée + psycho IME auprès de toutes les classes pour une **sensibilisation au handicap**.
- Mise en place de temps de **concertations / guidance** entre l'éducatrice spécialisée et **l'équipes AESH**.

Un objectif identifié de la mise en œuvre des PIAL renforcés et déjà atteint dans le cadre de cette collaboration: La « normalisation » des liens entre l'éducation nationale et les acteurs du secteur médico-social.

# Témoignage 2

- **Vanessa NAVARRE**, Éducatrice Spécialisée
- **Julie HERVE**, Monitrice-Educatrice

Organisme gestionnaire	<b>AMISEP</b>
Structure	UEEA de l'IME PREFEAS – Rennes (35)
Public accompagné	Enfants, âgés de 6 à 12 ans, présentant des TSA (Troubles du Spectre de l'Autisme)



**D'une UEE.....**

**.....à une UEEA**



**En septembre 2018,**

- L'AMISEP, avec l'IME PREFAAS, accompagne l'ouverture d'une UEE (Unité d'Enseignement Externalisée) au sein de l'école Les Cloteaux à Rennes
- 8 enfants avec TSA, âgés de 6 à 11 ans, sont progressivement accueillis au sein de l'école
- L'accompagnement s'appuie sur des stratégies d'éducation structurée dispensée par une équipe de professionnels supervisée par la psychologue formée en ABA.

**Une convention de coopération a été signée par la ville de Rennes, l'AMISEP et l'Éducation Nationale.**

Au cours de l'année scolaire 2018-2019, l'inclusion se traduit par un projet commun :

L'écriture du livre AKIRO, entre une classe de CM1-CM2 et les jeunes de l'UEE PREFAAS



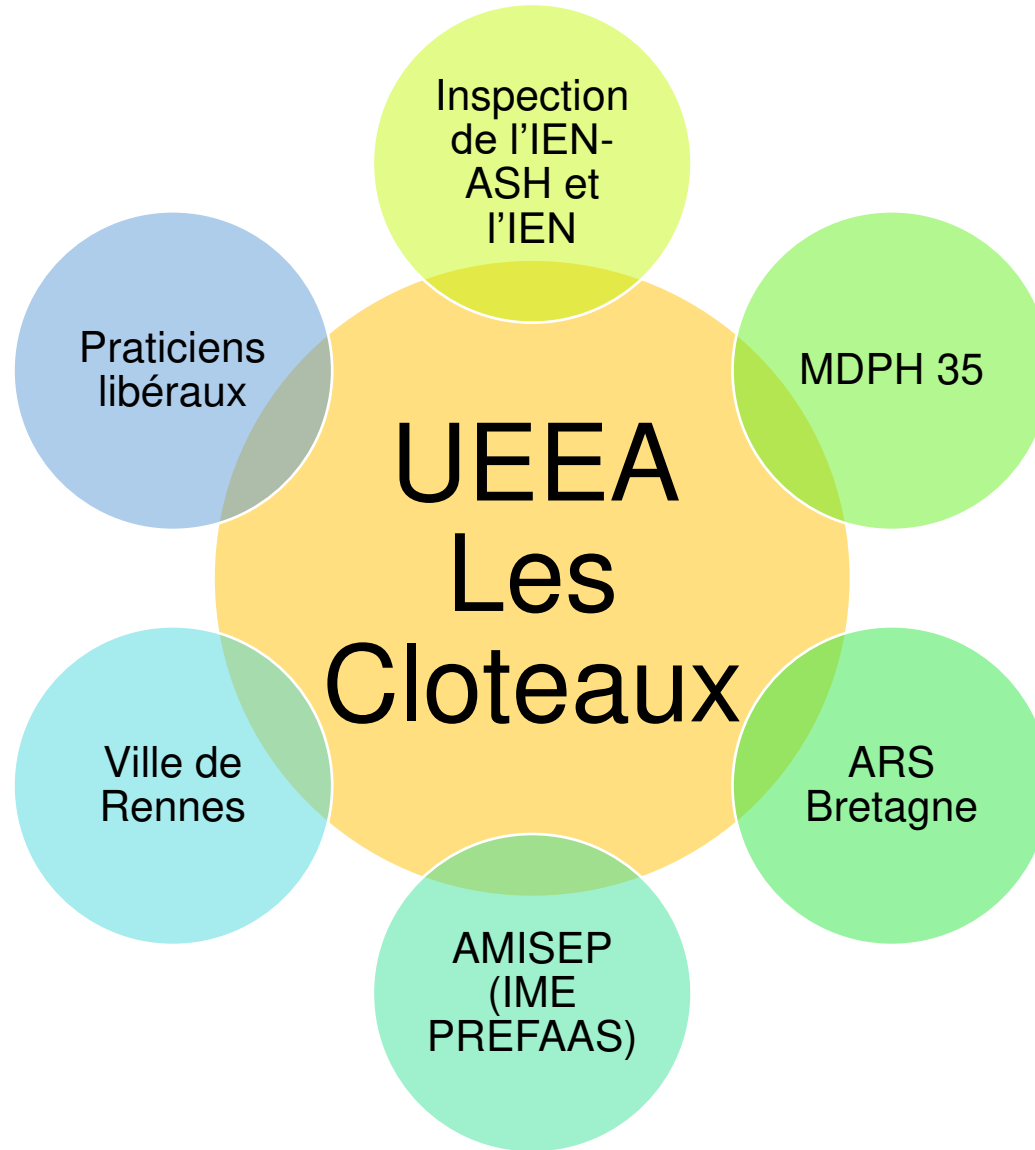
## **Au cours de l'année scolaire 2019 - 2020,**

- Préparation du changement de statut de l'UEE, notamment en lien avec les jeunes accueillis
- Prise de connaissance du cahier des charges des UEEA

## **En novembre 2020,**

- L'UEE devient officiellement une UEEA (Unité d'Enseignement Élémentaire Autisme), un dispositif de l'Éducation Nationale pour lequel l'IME PREFAAS assure des prestations médico-sociales par la présence d'une équipe de professionnels au cœur du dispositif

# Les partenaires de l'UEEA





### 3) Témoignage inclusion : situation 1

V. 7ans, inclusion en classe de CP à hauteur de 4 demi matinées par semaine depuis Mars 2021 :

○ En amont et pour soutenir l'inclusion :

- travailler avec l'enfant les objectifs éducatifs et pédagogiques au sein de l'UEEA

#### **Objectifs de travail éducatif :**

- comportement : gestion de la frustration, adopter une posture d'apprenant, accepter l'aide
- Autonomie : enchaîner plusieurs activités en respectant l'ordre indiqué
- Langage : émettre des demandes, développement de la communication verbale

#### **Objectifs d'apprentissage pédagogique :**

- Apparier
- écrire un mot en lettres mobiles
- tracer des lettres en écriture script
- écouter une consigne collective

**Contrat d'inclusion** (accessible à la lecture pour l'ensemble de l'équipe pédagogique)

## -> L'accompagnement en classe de référence

### ○ Qui accompagne V.?

Educatrice et enseignante en alternance

### ○ La cohérence des pratiques / le rôle de l'accompagnant en inclusion / aménagement et adaptations

#### Rôle de l'accompagnant

- Aider V. à respecter le cadre de la classe de référence
- Renvoyer V. vers l'enseignante référente
- Usage limité du verbal : guidance visuelle ou physique à privilégier
- Adapter les apprentissages
- Aider l'enseignante à aménager l'environnement
- Compléter la fiche de cotation à chaque inclusion

#### Aménagements et adaptations

##### **Espace :**

- Repérages des espaces de la classe (table de travail, espace regroupement)
- Garder le même espace de travail si possible (prénom sur sa table de travail)

##### **Temps :**

- Séquentiel activité
- Timer pour visualiser la fin de tâche
- Emploi du temps de la matinée

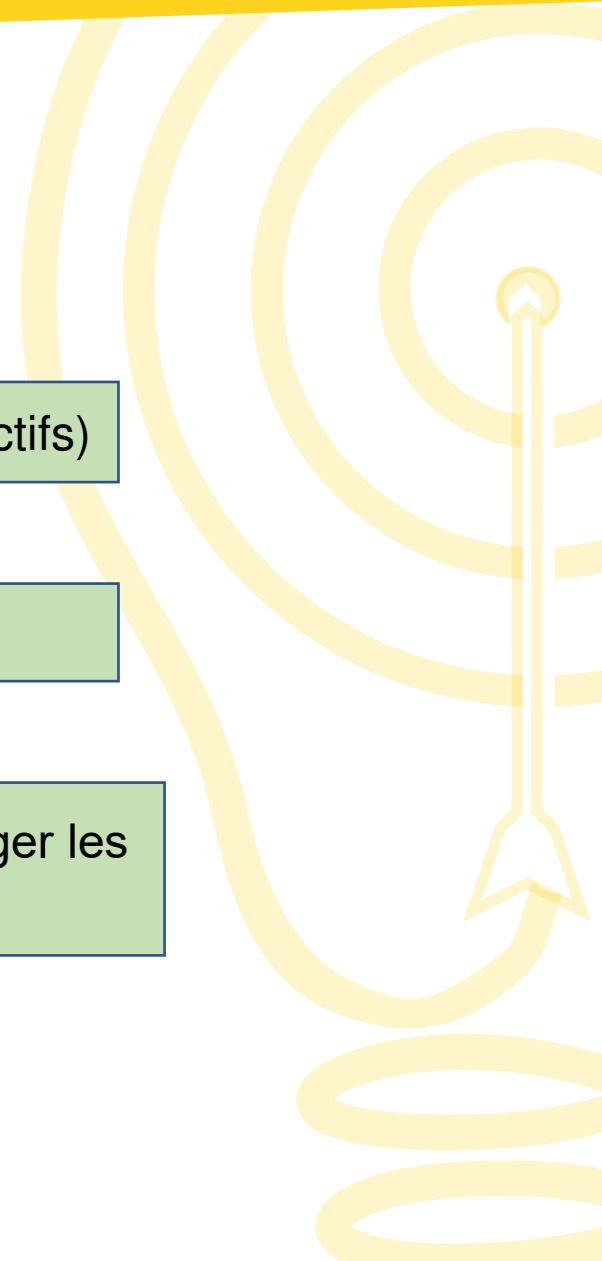
-> Outils favorisant la collaboration avec l'équipe pédagogique

○ ***Durant l'inclusion***

[Fiche de cotation](#) / utilisée quotidiennement (évaluation et réajustement des objectifs)

[Fiche de suivi d'inclusion](#)

Échanges réguliers entre l'équipe de l'UEEA et l'enseignante (évaluation, envisager les réajustements du contrat d'inclusion, anticiper la préparation des outils)



#### 4) Témoignage inclusion : situation 2

E. 8 ans, inclusion en classe de CP à hauteur de 4 demi matinées par semaine depuis Novembre 2020

-> Étapes similaires en amont de l'inclusion :

-> L'accompagnement en classe de référence

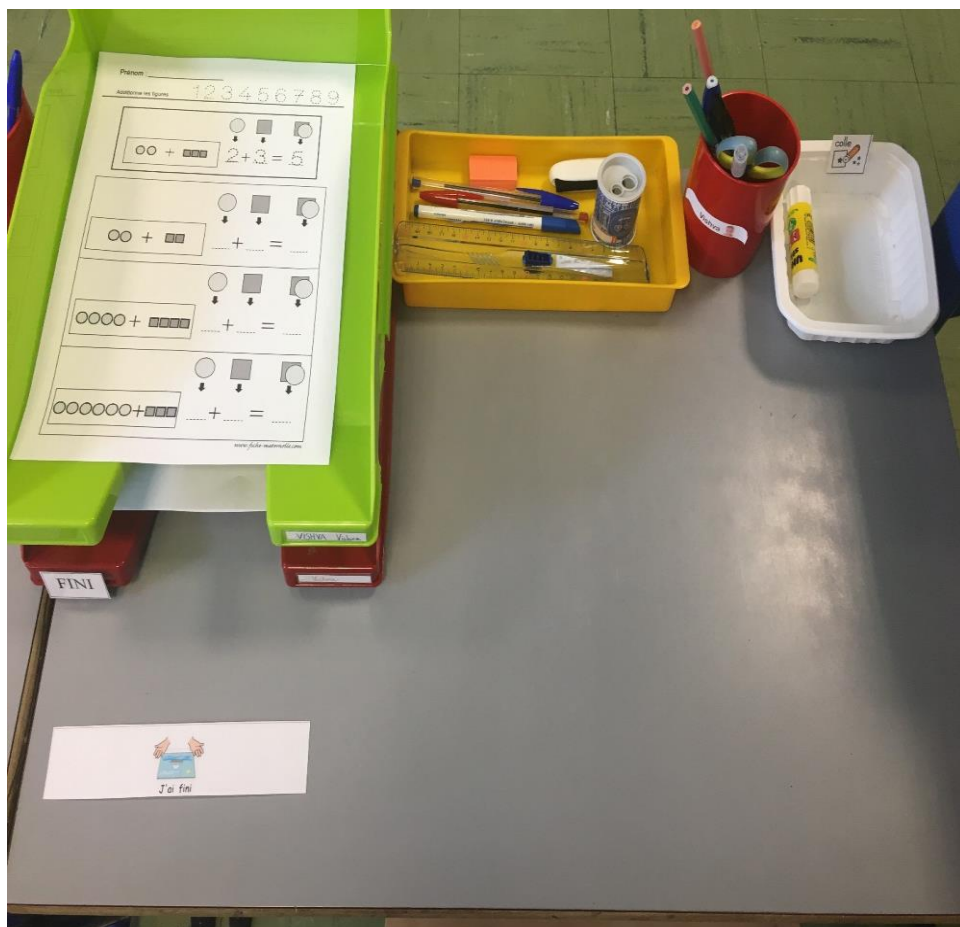
Qui accompagne E.? Educatrice / enseignante / AESH de l'unité en alternance

##### Rôle des professionnels

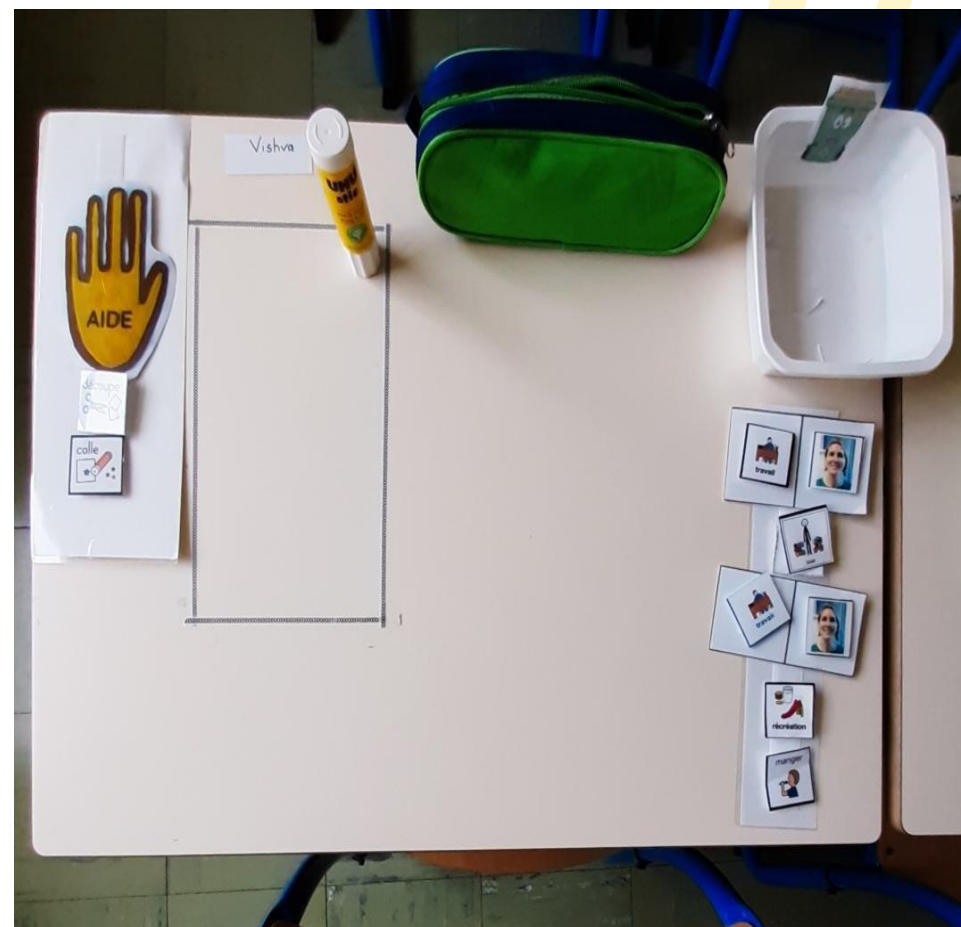
- Rappel du contrat de comportement pour stimuler la motivation et l'attention
- Ecrire les consignes pour appuyer les directives de l'enseignante
- Usage limité du verbal : guidance visuelle ou physique à privilégier
- Renvoi vers l'enseignante
- Remplir la fiche de cotation

##### Aménagements et adaptations

- **Motivation sociale:**
- Contrat de comportement avec renforçateur fort
- **Environnement / temps :**
- Bannette scotchée à la table de travail
- Matériel limité au strict nécessaire
- Séquentiel activité et lieux
- **Mise au travail :**
- Besoin de modèle
- Ecrire les consignes si besoin



UEEA



Classe de référence





UEEA



Classe de référence

**DANS LA CLASSE D'AGATHE de 10H55 à 12H00**

- Etre silencieux « chuuut »
- Regarder la maîtresse Agathe
- Répondre à la maîtresse Agathe
- Suivre les demandes de la maîtresse
- Regarder l'enfant qui parle
- Répondre à l'enfant qui parle



**15 MINUTES SALLE MUSIQUE PENDANT LE TEMPS CALME**



**PAS DE SALLE DE MUSIQUE SUR LE TEMPS CALME**

Contrat de  
comportement







L'élève : V.  
L'inclusion né le : 30/06/2013 droitier

Où ? Classe de CP de Cécile	Quand ? matinées (horaires à déterminer), EPS ? EDT à réajuster
Pourquoi ? - V. montre un grand intérêt pour le fonctionnement d'une classe : les différents temps, les différents lieux, les différentes modalités de travail. Il est capable de se déplacer en même temps que les autres enfants de la classe, de regarder le tableau pour suivre au même rythme que les autres élèves. Les inclusions en CP (2020-2021) ont montré qu'il avait une grande appétence. - V. est capable d'apprentissage au sein de la classe UEEA aussi bien que dans sa classe de référence. - Il est en demande de contact avec les autres élèves. Le lien avec les autres camarades est donc à encourager. V. est très observateur et a également besoin d'imiter les bons comportements, en ce sens l'inclusion lui sera d'autant plus profitable. - Le développement du langage orale et du lexique sera soutenu par ces temps en classe de référence.	
Comment ? V. est accompagné d'une professionnelle de l'unité.	
Présentation	
Ses points forts : <ul style="list-style-type: none"> <li>• A une très bonne compréhension et gestion de l'espace (se déplace facilement, se repère bien dans l'espace de la classe)</li> <li>• Est capable de se concentrer quand la tâche est comprise et l'environnement aménagé</li> <li>• Est capable d'enchaîner plusieurs activités si elles sont connues (importance de la ritualisation des activités)</li> <li>• Peut rester assis à côté d'autres élèves sur une même activité</li> <li>• Est minutieux et précis</li> <li>• Est sensible à la valorisation de l'enseignant-e et des élèves.</li> </ul>	Ses difficultés : <ul style="list-style-type: none"> <li>• Sa distractibilité (visuelle et auditive)</li> <li>• Un bagage lexical encore très fragile</li> <li>• Une communication qui n'est pas toujours opérante ( peut être écholalique ou jargonner)</li> <li>• N'interpelle pas toujours pour signaler une difficulté</li> <li>• Peut se montrer très rigide (notamment en cas de changement d'activités ou d'arrêt en cours de celle-ci)</li> <li>• Grande fatigabilité (fin de matinée difficile pour ce qui est de l'attention et la concentration)</li> </ul>
Il aime : Réaliser des activités scolaires Avoir des responsabilités Participer aux activités de groupe ou intervenir en regroupement Etre encouragé Aller au bout des activités Travailler avec un autre élève	Il n'aime pas : Etre contrarié ou se faire gronder Ne pas terminer une tâche commencée Les égratignures ou petits bobos du quotidien (cela peut être envahissant pour Vishva) Se salir les mains

Il a absolument besoin :

- de visualiser son planning d'activités ou les actions qu'il doit effectuer (ex. : découper..)
- d'un cadre rassurant
- d'une consigne claire (orale et pictogrammes)
- d'un modèle si l'activité est nouvelle
- d'un chaînage si l'activité est complexe (avec des étapes)
- du rappel de son prénom avec chaque consigne

Ça peut l'aider :



- lui proposer des visuels (images, photos) pour enrichir son lexique et appuyer la mémorisation
- lui proposer de l'aide
- lui faire une démonstration (ou un modèle)
- un temps de tutorat avec un pair
- lui proposer des outils d'organisation (barquettes colle, poubelle..)

Objectif général de l'inclusion :

Je développe et consolide des compétences du programme de cycle 1 et de début de cycle 2 au sein d'un groupe classe ordinaire en augmentant mes capacités d'attention. J'apprends à commenter des images, raconter des histoires en construisant des phrases simples, à interagir positivement et à vivre des expériences sociales nouvelles avec les enfants de la classe.

Objectifs opérationnels :

J'apprends de nouvelles stratégies.  
 Je reste attentif aux consignes de l'enseignante : j'agis en fonction de ses demandes. Je réalise les activités demandées. J'apprends par essai-erreur.  
 Je travaille en groupe (un-e élève de la classe).

Posture de l'enseignante et de l'accompagnante:

**L'enseignante :** Elle permet à V. d'avoir les informations nécessaires (consigne de travail orales et visuelles, attendus de l'activité). Elle l'interpelle et lui fait des demandes en grand groupe. Elle vient voir son travail et valorise ses essais et réussites. Elle l'encourage et le félicite.

**L'accompagnante :** Elle veille à ce que V. ait une attitude conforme aux attentes de l'enseignante et soit attentif aux consignes de l'enseignante. Elle utilise principalement la communication non-verbale : pictogrammes, gestes, guidances physiques si besoin. Elle est le plus possible en retrait afin de développer l'autonomie de V. Elle renvoie le plus possible vers l'enseignante (aide pour lever le doigt, demander de l'aide...).

Evaluation

Des points réguliers sont réalisés entre l'équipe de l'UEEA et l'enseignante afin d'envisager les réajustements du contrat d'inclusion. Une grille d'évaluation avec des objectifs d'observation ciblés servira de base aux remédiations envisagées.

Voir la « fiche de suivi des inclusions » pour les objectifs spécifiques par période



## Fiche de suivi d'inclusion

### L'élève

<b>Nom :</b>	<b>Prénom : V</b>	<b>Date de naissance : 30/06/2013</b>
<b>Classe d'accueil :</b> CP	<b>Enseignant-e :</b> Cécile	<b>Domaine : Français</b> Littérature, lexique, décodage
<b>Jour(s) :</b> lundi - mardi - jeudi - vendredi	<b>Heure(s) :</b> 10h40 - 12h	<b>Période 5</b>

### L'inclusion

<b>Observations en UEEA</b>	Appétence pour le domaine Besoins d'être motivé par l'environnement, d'observer de modèles.
<b>Objectif(s) généraux et transversaux</b>	Développer des relations sociales, l'apprentissage par les pairs. Assouplir des rigidités en évoluant en milieu ordinaire (moins aménagé que l'UEEA). Soutenir l'attention. Développer l'autonomie : arrivée, mise au travail, départ.
<b>Objectif(s) d'apprentissage spécifique de la séance</b>	<b>Littérature :</b> <ul style="list-style-type: none"> <li>écouter et suivre le déroulement d'une histoire,</li> <li>acquérir de nouveaux mots,</li> <li>identifier les différents personnages</li> <li>raconter une histoire,</li> </ul> <b>Production orale:</b> <ul style="list-style-type: none"> <li>décrire des images</li> <li>construire des phrases simples (sujet/verbe puis sujet/verbe/complément) <i>pour raconter</i></li> </ul> <b>Morphologie</b> <ul style="list-style-type: none"> <li>reconnaître qui fait quoi</li> </ul>

### L'accompagnement

<b>Qui ?</b>	Julle - éducatrice de l'UEEA Alissone - enseignante de l'UEEA
<b>Rôle exact (posture, discours...)</b>	<ul style="list-style-type: none"> <li>Aide à faire respecter le cadre de la classe de référence</li> <li>Renvoi vers l'enseignante, guide pour l'enseignante dans les guidances (assurer la cohérence des pratiques)</li> <li>Usage limité du verbal : guidance visuelle ou physique à privilégier</li> <li>Compléter la fiche de cotation à chaque inclusion</li> </ul>

## Les aménagements et adaptations pédagogiques

	Aménagements et adaptations		Régulations
	Obstacles cognitifs	Réponses	
<b>Espace</b>	Repérage des espaces de la classe  Espace de travail épuré	Garder le même espace de travail si possible (photo de l'espace ou de l'élève sur la table), pairing (élève dédié pour indiquer son espace)	<ul style="list-style-type: none"> <li>bannettes : colle, poubelle sur la table de travail</li> <li>séquentiel activité</li> <li>cadre pour ranger et observer des étiquettes avant collage</li> </ul>
<b>Temps</b>	Manque de repères dans l'égrenage du temps	Imiter le groupe	envisager un emploi du temps visuel si V. montre de l'agitation avant la fin de la matinée ?
<b>Attention</b>	Distractibilité	Rappel du prénom avant chaque communication, avoir l'attention conjointe, passer par l'écrit Environnement : classe calme ou espace concomitant	guidance gestuelle pour l'accompagnante et guidante verbale pour l'enseignante
<b>Communication</b>	Communication fonctionnelle	Cadre clair sur la communication Demander à V. une écoute attentive (attention conjointe requise) Demander à Vishva de reformuler	<ul style="list-style-type: none"> <li>enrichir son lexique</li> <li>demander à V. de faire des phrases</li> <li>cadrer clairement la communication</li> </ul>
<b>Tâche</b>	Entrée dans la tâche  Compréhension de la consigne  Planification	Motivation par la tâche  Accompagnement humain : guidance si besoin  Séquentiel d'activités ou d'action  Modèle disponible (photo, dessin...) ou pairing	<ul style="list-style-type: none"> <li>modèle avec étapes (chaînage) : éviter les modèles finis</li> <li>pictogrammes des actions principales (découper, coller...)</li> </ul>

### Bilan d'inclusion

<b>Evaluations de l'inclusion</b>	<p>Attention ! V. a toujours besoin d'un cadre strict (rappel à l'ordre ferme sur le cadre et les règles de la classe par l'enseignante, possibilité de contrat). V. peut être très écholalique notamment s'il ne comprend pas une consigne ou s'il est agité. Il teste régulièrement les nouveaux référents. V. est en difficulté face à des consignes inconnues ou des tâches plus complexes.</p> <p>+ : V. a développé grandement son autonomie, il se repère parfaitement dans l'espace de la classe. Ses capacités de communication ont fortement augmenté également. V est très observateur et se sert du groupe pour adapter ses comportements et enrichir son vocabulaire. V. est capable d'apprentissage et de généralisation au sein de sa classe de référence. Il montre également un assouplissement important de ses rigidités.</p> <p>V. a augmenté son répertoire de phonèmes et de graphèmes, son répertoire lexical et ses compétences en construction de phrases.</p>
<b>Régulations</b>	Cadre clair, calme Consigne simple Tutorat (pairing)



Fiche de cotation - inclusion - P1

Elève : Enseignante : Latéralité : droitier

Quand ? : Lundi - Mardi - Mercredi - Jeudi - Vendredi de 8h45 à 12h Domaines: mathématiques, français, anglais, EPS

Cotations : + : réussi/acquis ; G : G+ ; - : compétence non-acquise

Types d'aide : IVV (Verbale); IP (Physique); IVI (Visuelle(support)); IMI (limitation); IG (gestuelle(pointage)); S (seul)

- Adaptations - outils :
- séquentiel (séance)
  - pictogrammes
  - contrat de comportement
  - modèle
  - reproductions sur table
  - barquette matériel
  - chainage (2 ou 3 étapes)
  - barquette colle
  - barquette poubelle

1 - COMPORTEMENT D'ÉLÈVE (ENSEMBLE DE LA SÉANCE)

DATES	Objectifs			Obstacles
	06/09	11/09	18/09	
Arrivée (entrée, installation...)	Ive	S	S	
Observer les supports (vidéoproj)	+	+	+	
Répondre à un camarade	I	-	III	
Demander de l'aide à l'enseignant-e	S			
Travailler en silence		+	-	
Se déplacer (seul)	+	+	I <i>(Ive réussi)</i>	
Gérer son matériel : ciseaux, crayons, colle	S	IG S	-	
Lever le doigt pour répondre	S/1h	IP		
Signaler la fin d'une tâche : dire « j'ai fini » ou lever le doigt	IVI	IVI +	IVI + I	

2 - REGROUPEMENT

DATES	Objectifs			Obstacles
	6/09	11/09	18/09	
Être calme	+	+	-	

Observer le tableau/ les documents...	+	+	-		
Répondre aux consignes directes	II -	II -	I -	-	-
Répondre à une question/demande spontanément (en levant le doigt ?)	I - -	IP			

(côter le nombre : III = 3)

*à l'épreuve de la motricité*

2 - SÉANCE DE TRAVAIL SUR TABLE

DATES	Objectifs			Obstacles
	6/09	11/09	18/09	
Entrer dans la tâche	IVV/IG IP	+	-	
Enchaîner les actions	+	IG	IG	
Enchaîner les activités	IVV	IG		
Ranger son matériel	S	IP	-	

Bilan - Observations de la semaine du 06/09 au 18/09 2021

Lundi	Mardi	Mercredi	Jeudi	Vendredi
Utiliser au mieux leur matériel. Passe au place de son des initiatives. "J'ai fini. Je lève le doigt pour répondre." "Je connais la réponse je lève le doigt." "J'étais à l'appelle quand elle parle." Autre stimuli: matériel.	- Pas d'autre stimuli que son matériel. - Pas d'indices pour se déplacer de 3 étages.	- Autrice latérale. - plutôt agité. - la orange ?		

Remédiations



- **Sarah BARRE**, éducatrice spécialisée IME Hors les Murs ARRIA (44)
- **Aurélié EPIE**, enseignante spécialisée, ULIS-IME Hors Les murs (44)

Organisme gestionnaire	<b>ARRIA (44)</b>
Structure	IME HORS LES MURS
Public accompagné	Jeunes âgés de 11 à 16 ans – Troubles de l'effcience intellectuelle – Notification ULIS + notification IME Scolarité à temps plein



# L'ULIS-IME HORS LES MURS: c'est...



Dispositif Partenarial Équipe Éducation Nationale / Équipe Médico-  
sociale  
implanté dans un collège public sans établissement MS de  
rattachement

Accompagnement de 12 jeunes (11-16 ans) orientés par la MDPH.

Double notification

- ULIS
- IME
- Ou ULIS-IME Hors Les Murs

Pas de critère géographique (dans la mesure du possible en termes  
de temps de transport du jeune)

+ 1 place IME Hors les Murs uniquement (sans dispositif ULIS)

- Sans solution
- Soutien à l'orientation (scolarité lycée ou apprentissage ou  
MFR – relais SESSAD)



# ORIGINE DES ELEVES



- IME avec levier du scolaire et en mesure d'évoluer en milieu ordinaire
- ULIS TFC + SESSAD DI insuffisant
  - ITEP si le jeune est apaisé





# L'ULIS-IME HORS LES MURS



- **Responsabilité partagée**
  - Faire vivre le règlement intérieur,
  - Personnalisation en fonction des besoins des jeunes,
  - Lien avec la vie scolaire, la direction de l'établissement
- **Symbolique collège**
  - Statut d'élève
  - Posture de collégien
  - Statut de parents de collégien
- **Travail de coordination constant**
  - Réunions d'équipe
  - Analyse de la pratique commune
  - Projets Personnalisés d'Accompagnements communs
  - Outils partagés
  - Projets communs (CROSS, voyages scolaires, Portes ouvertes...)



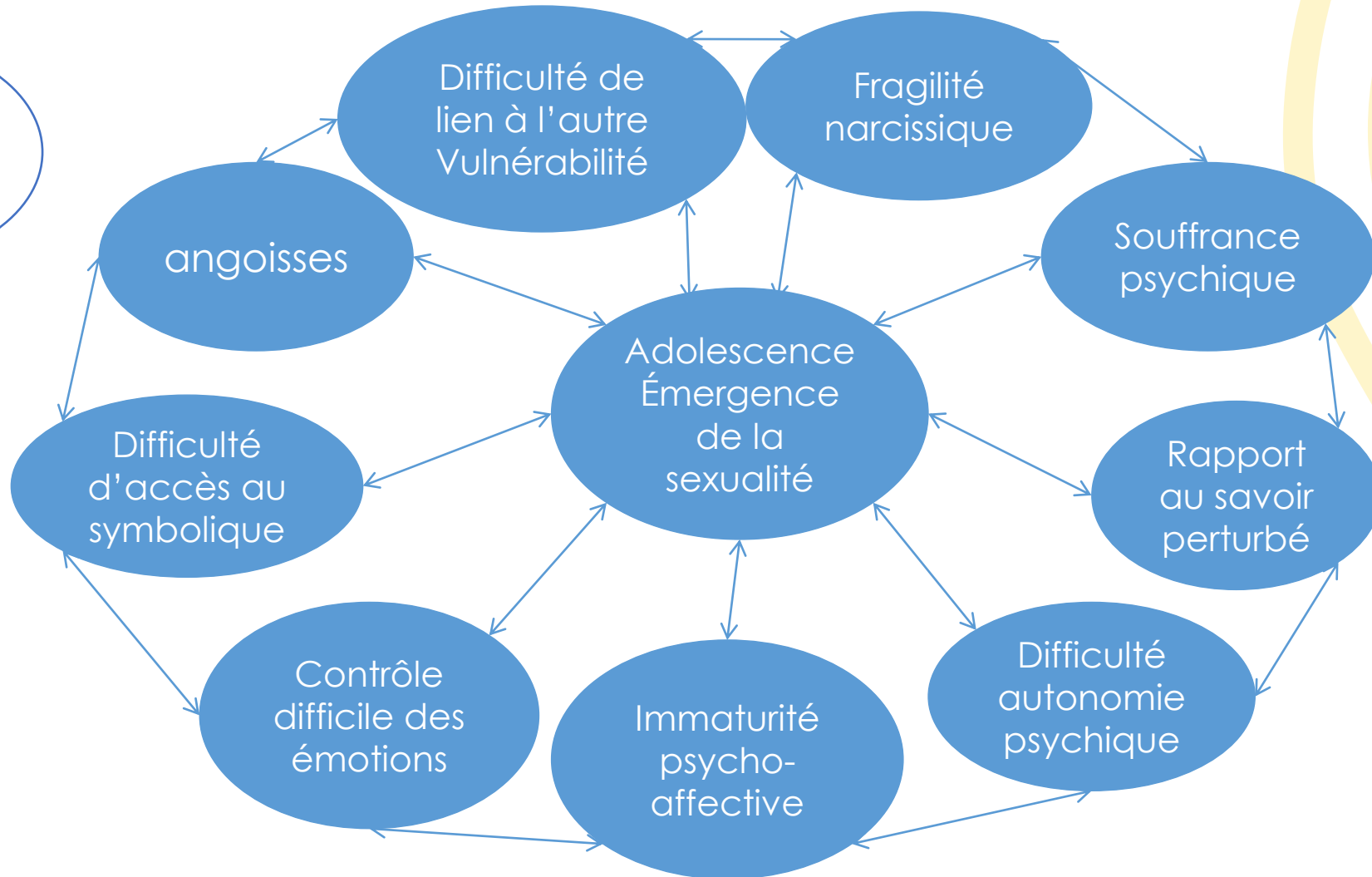




# CARACTERISTIQUES DU PUBLIC ACCOMPAGNÉ



Pas de troubles sévères du langage



# EMPLOI DU TEMPS PERSONNALISÉ



## ULIS - IME Hors Les Murs

4 Louis Blériot - 44700 ORVAULT ☎ 02 49 10 93 80  
 Courriel : secretariat.sessadime@arria.asso.fr Site : www.associationarria.org

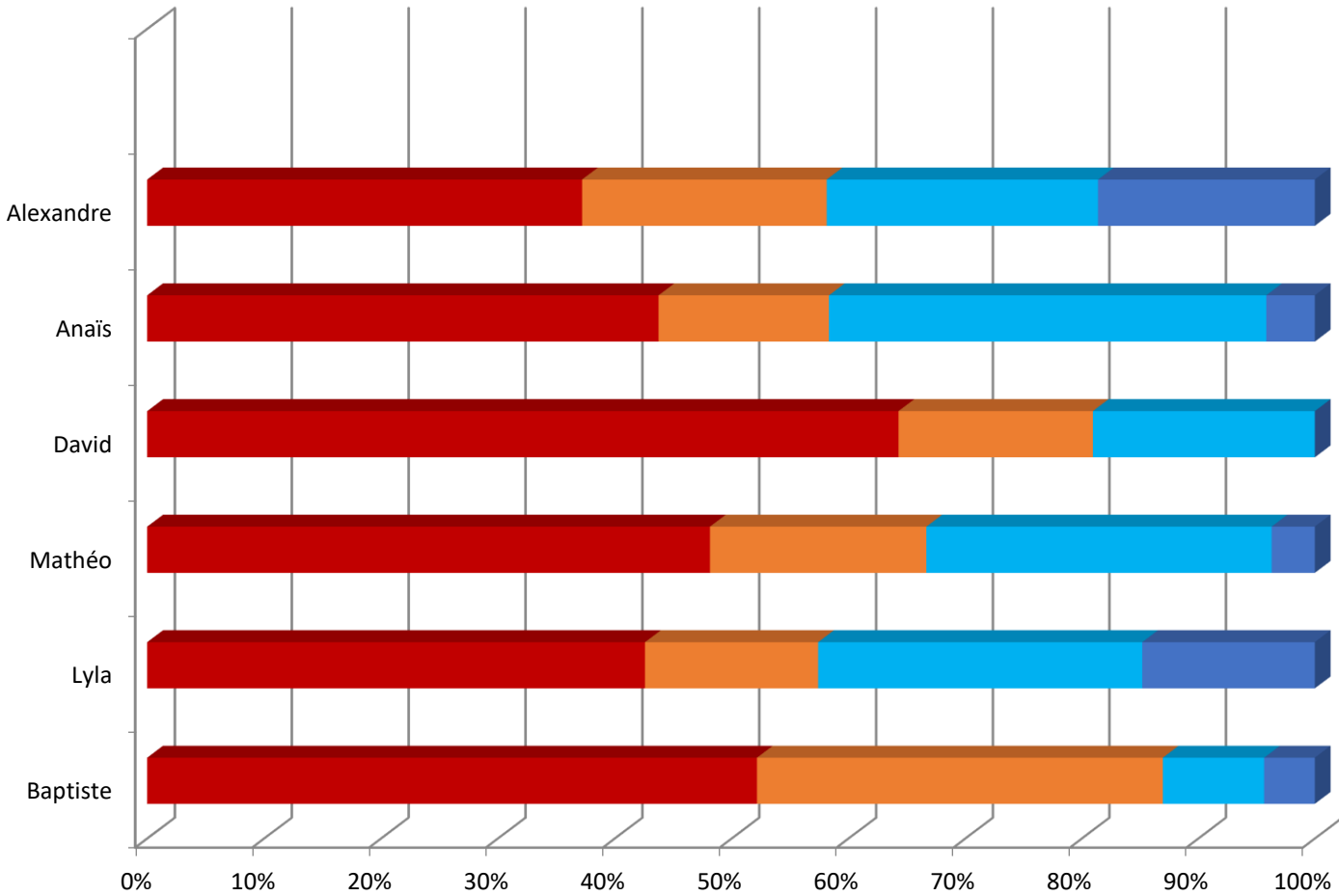
2021



Lundi	Mardi	Mercredi	Jeudi	Vendredi
Taxi	Taxi	Taxi	Taxi	Taxi
Vie de classe	Maths	Atelier préprofessionnel	Maths	Français
Récréation	Récréation		Récréation	Récréation
Photolangage	Français		Français	Orthophoniste
Photolangage	Maths		EPS	Maths
Repas	Repas	taxi	Repas	Repas
CDI	Habilités sociales		Psychomotricité	Club jeux de société
Suivi éducatif individuel	Suivi inclusion		Histoire /géo	Histoire /géo
Techno			Autonomie transports	
Récréation	Récréation		Récréation	
Techno	Histoire/géo		Parler de soi (A)	Maths (B)
Taxi	Taxi	Taxi		



# REPARTITION TEMPS SCOLAIRE ET TEMPS IME PAR JEUNE



- Temps Ulis
- Inclusions + club midi
- Temps IME HLM éducatifs
- Temps IME HLM thérapeutiques



**LE GRAND BEAUREGARD**

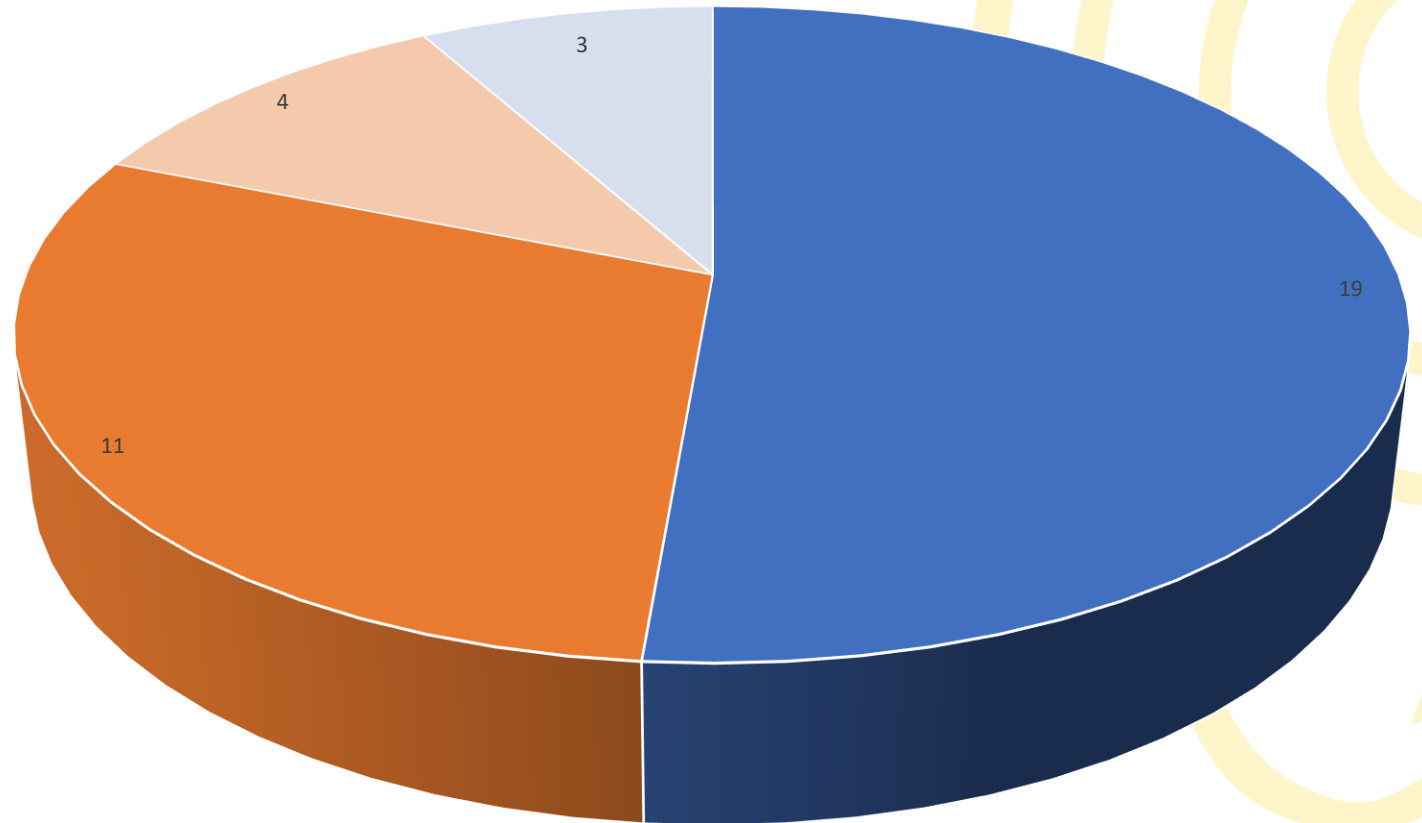




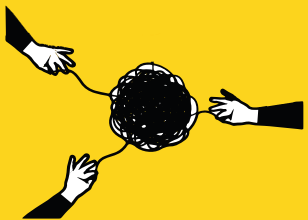


Sorties depuis l'ouverture du dispositif

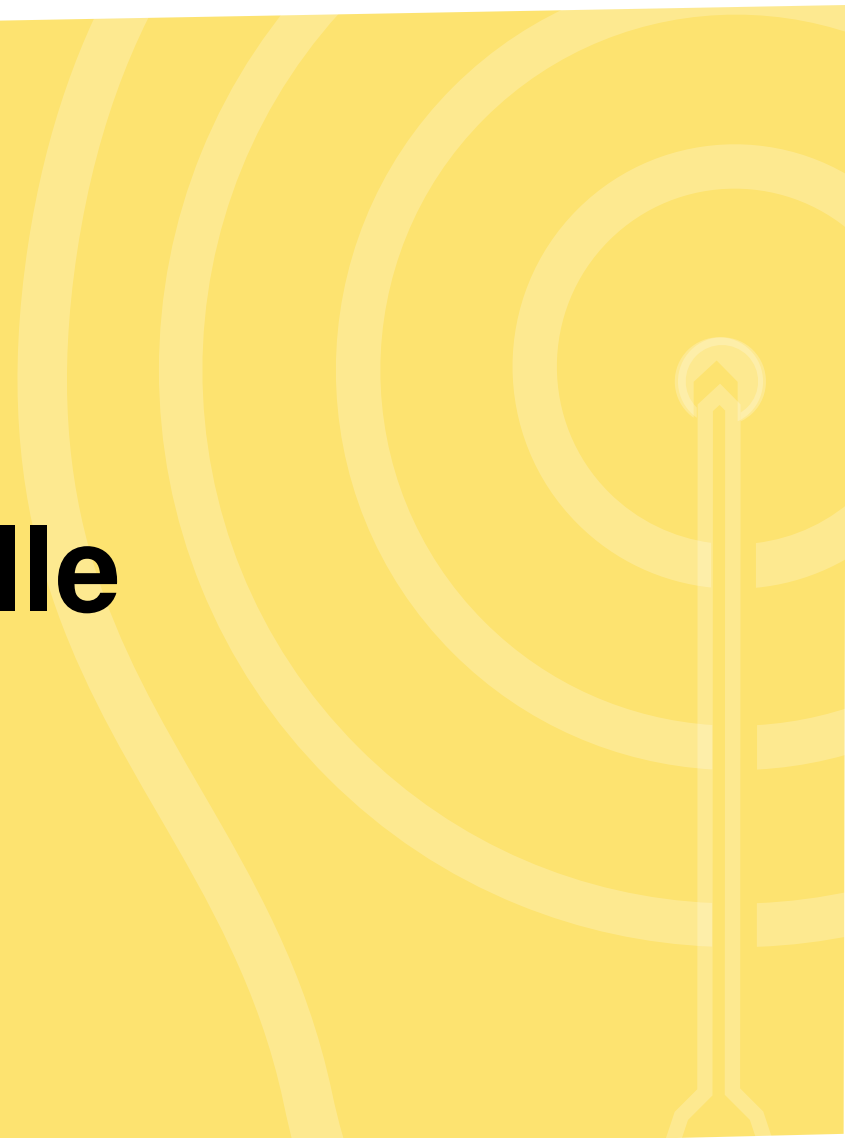
ET APRÈS?

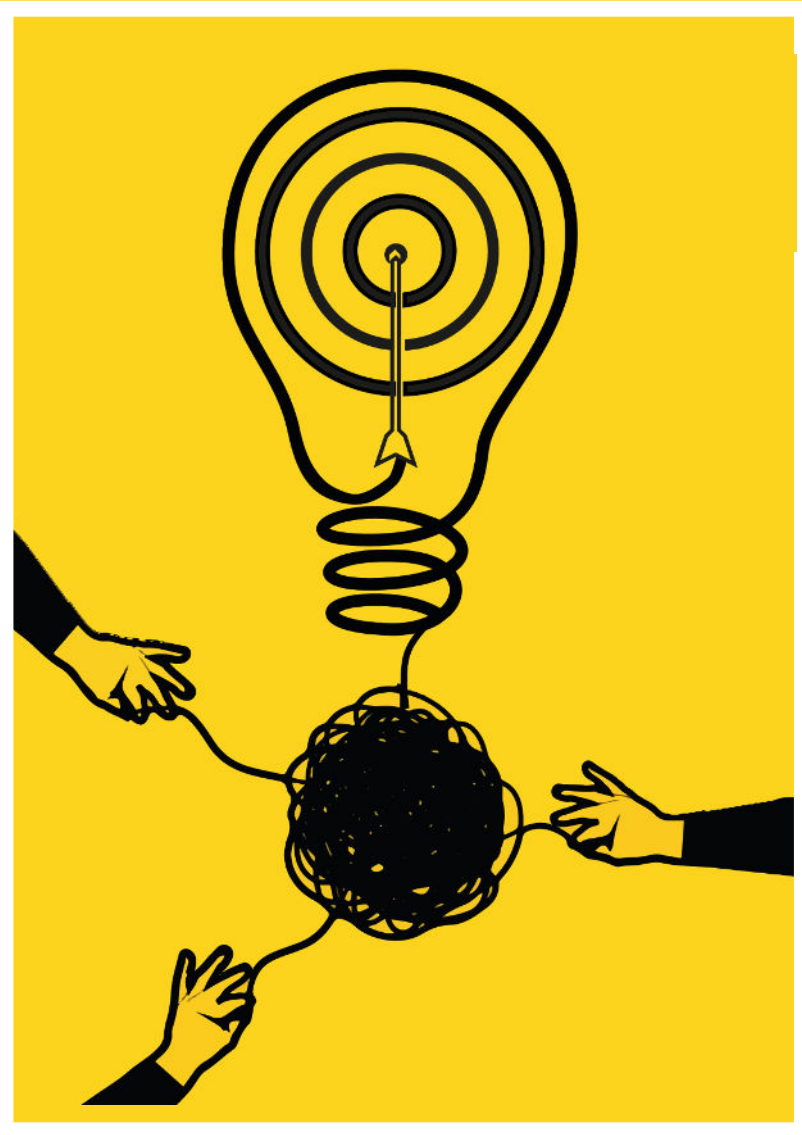


- Orientation vers IME ou établissement spécialisé
- Orientation ULIS Lycée + SESSAD ou IME HLM
- Apprentissage + SESSAD pro
- Poursuite IME HLM sans scolarité (1 an)



# Échanges avec la salle





Merci  
de votre participation

**Journées Nationales** de formation  
des professionnels des **IME, IEM, IEAP**  
4, 5, 6 octobre 2021, Saint-Malo

