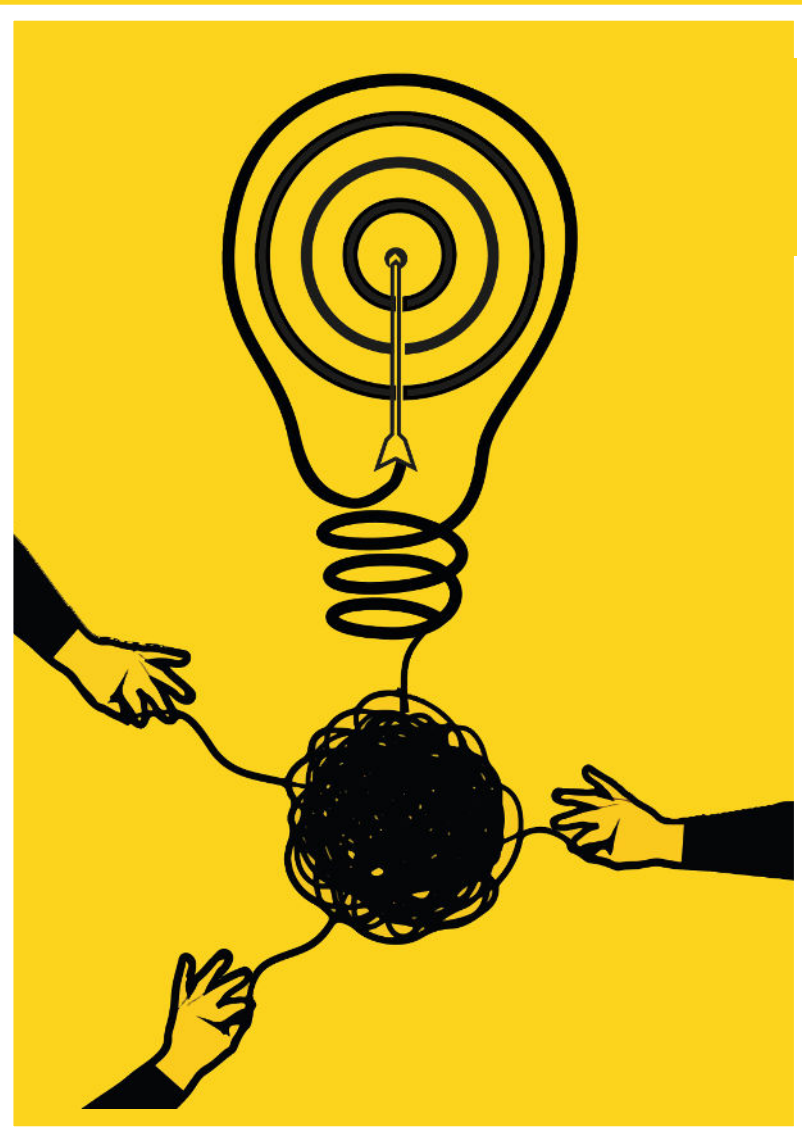


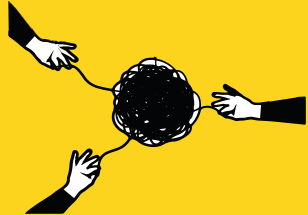
# Atelier 9

## Polypédagogie, polyscolarité et polyhandicap ?



**Journées Nationales** de formation  
des professionnels des **IME, IEM, IEAP**  
4, 5, 6 octobre 2021, Saint-Malo





# Argumentaire

Le droit à l'éducation et à l'accès à l'école pour tous les enfants, quel que soit leur handicap, est un droit fondamental. Or les enfants polyhandicapés bénéficient encore trop peu de scolarisation. Aussi, le volet polyhandicap de la stratégie nationale d'évolution de l'offre médico-sociale fixe comme objectif de favoriser cet accès à la scolarité.

La HAS souligne que « l'accompagnement de la personne polyhandicapée repose sur une approche positive qui fait résolument de (cette personne) une interlocutrice à part entière et lui reconnaît des capacités à apprendre, à s'adapter, à évoluer, à développer des capacités d'autodétermination, dans différents environnements et tout au long de la vie. »

Les évaluations fonctionnelles permettent d'établir un profil cognitif de la personne polyhandicapée et ainsi de définir dans son projet personnalisé des objectifs précis et prioritaires d'apprentissage, aussi bien dans le registre cognitif que dans celui de la communication et des habiletés sociales. Ces apprentissages s'inscrivent dans la perspective du développement de l'autonomie et du pouvoir d'agir de la personne polyhandicapée (autodétermination) et d'une amélioration de sa qualité de vie.

La mise en place d'interventions spécifiques et d'approches pédagogiques adaptées, dans un environnement favorable, facilite ces apprentissages, comme le projet POLYSCOL l'illustre.

**Dans ce contexte, comment se mettent en œuvre les unités d'enseignement pour jeunes polyhandicapés, définies par la circulaire de juillet 2020 ? Cet atelier propose de partager des retours d'expérience de mise en œuvre d'interventions spécifiques et d'approches pédagogiques adaptées auprès de publics avec polyhandicap.**

## Témoins

- **Emmanuelle GERBAUD**, Educatrice Spécialisée et **Virginie SANGUIN**, Enseignante Spécialisée, Handicap'Anjou, Angers (49)
- **Géraldine CHARRON**, Enseignante spécialisée et **Laurence SERAIS**, Éducatrice de jeunes enfants, EEAP Calypso, Laval (53)

## Animateur :

- **Brigitte RETAILLEAU**, Directrice, EEAP IME Unité TSA IEM, ADAPEI-ARIA 85



# Témoignage 1

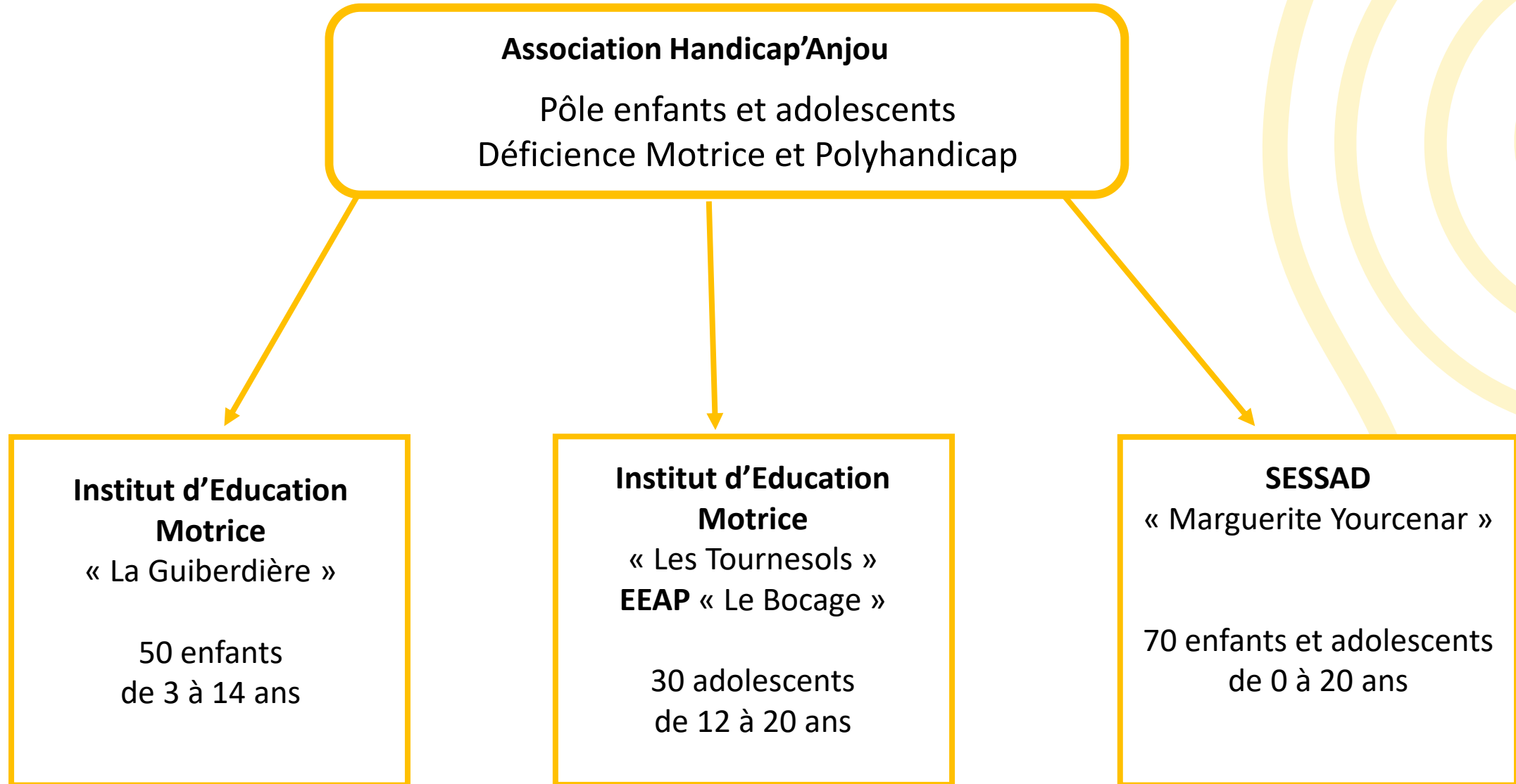
- **Emmanuelle GERBAUD**, Educatrice Spécialisée, Handicap'Anjou, Angers (49)

Organisme gestionnaire	<b>Handicap'Anjou</b>
Structure	IEM la Guiberdière
Public accompagné	Déficiência Motrice avec troubles associés et Polyhandicap

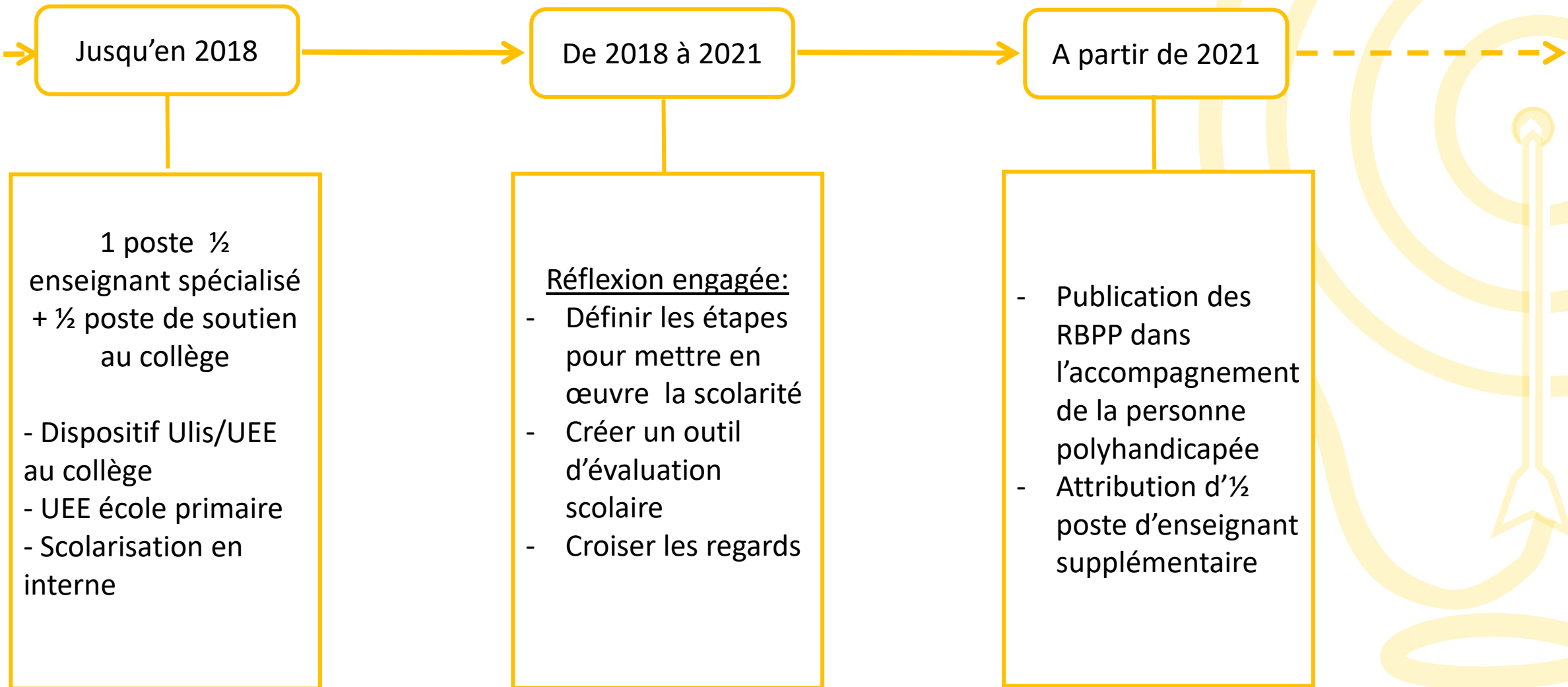
- **Virginie SANGUIN**, Enseignante Spécialisée, Handicap'Anjou, Angers (49)

Organisme gestionnaire	<b>Handicap'Anjou</b>
Structure	Dispositif adolescents (IEM les Tournesols et EEAP le Bocage)
Public accompagné	Déficiência Motrice avec troubles associés et Polyhandicap

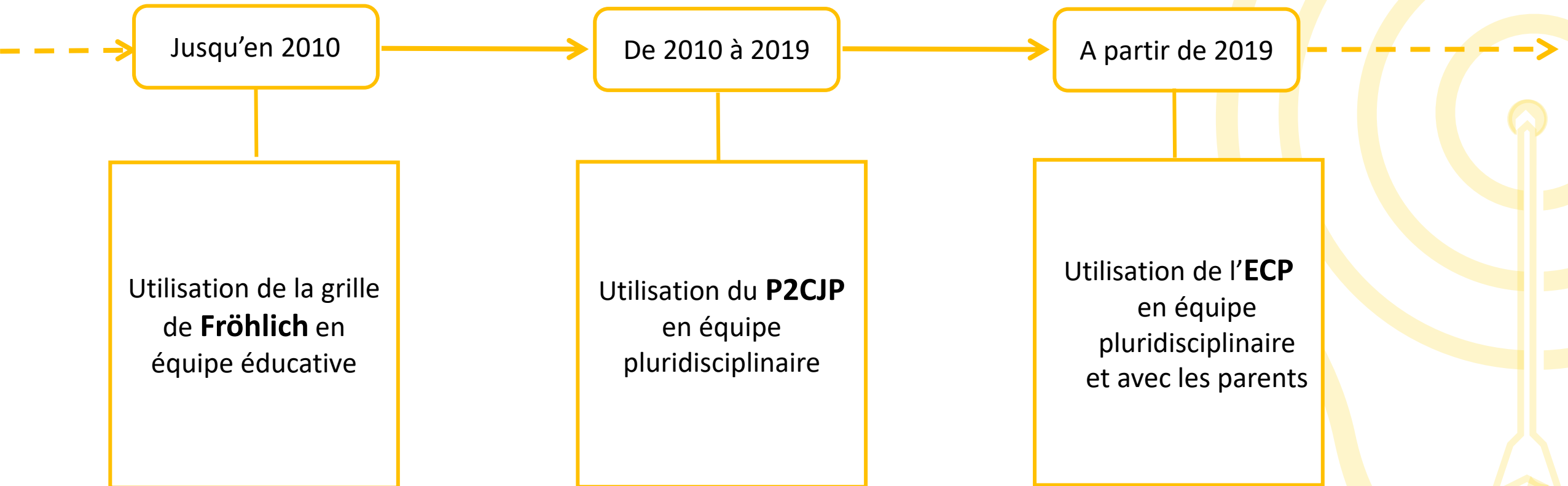
# Présentation du pôle enfants et adolescents DMPH



# Scolarisation au sein des IEM



# Evaluation des compétences



# Mise en place de la réflexion autour de l'évaluation scolaire des jeunes polyhandicapés

## Des réflexions préalables:

- Nécessité d'objectiver l'observation pour dépasser les projections personnelles et les interprétations
- L'évaluation scolaire n'a pas pour finalité de déterminer quel jeune a le droit d'avoir un temps de scolarisation mais les objectifs qui peuvent être travaillés sur le temps de scolarisation

## Un levier:

Un mi-temps supplémentaire d'enseignant

1

3

2

## La définition d'une procédure:

Importance de réfléchir à l'articulation des différents temps:

- un temps d'observation et d'échange au sein du groupe éducatif → préparer les conditions du travail pluridisciplinaire
- un temps de passation de l'ECP, importance du croisement des regards (famille, professionnels, psychologue, enseignant) pour aller vers une prise en charge partagée
- un temps d'évaluation scolaire avec des outils et supports spécifiques

## Les moyens à mettre en œuvre:

- Construction d'une grille d'évaluation scolaire qui prend appui sur l'ECP
- Construction d'outils et de supports pédagogiques adaptés
  - Mise en place de créneaux dédiés dans la semaine



Domaine d'apprentissage	Compétences	Observables	Observations en fonction des activités proposées
<b><u>Explorer le monde</u></b> <b><u>- Se repérer dans le temps.</u></b>	<b>ECP – Capacités temporelles :</b> <input type="checkbox"/> Se repère dans le temps à l'échelle d'une journée		
	<b><u>Stabiliser les premiers repères temporels Introduire les repères sociaux :</u></b>  Situer des événements vécus les uns par rapport aux autres en les repérant dans la journée, semaine, mois, saison.	Se situe dans le temps de la journée, de la semaine ?  Distingue le jour de la nuit ?	
	<b><u>Sensibiliser à la notion de durée :</u></b>  Utiliser des dispositifs permettant de visualiser l'écoulement du temps.		
	<b><u>Consolider la notion de chronologie :</u></b>  Ordonner une suite de photographies ou d'images pour rendre compte d'une situation vécue ou d'un récit fictif entendue.	Distingue l'avant et l'après ? Situe les événements les uns par rapport aux autres ?	
	<b><u>Consolider la notion de chronologie :</u></b>  Utiliser des marqueurs temporels adaptés.	Comprend et utilise le vocabulaire temporel ?	

## Témoignage 2

- **Géraldine CHARRON**, Enseignante spécialisée et **Laurence SERAIS**, Éducatrice de jeunes enfants, EEAP Calypso, Laval (53), APF France handicap

Organisme gestionnaire	<b>APF France handicap</b>
Structure	EEAP Calypso, Laval (53)
Public accompagné	Déficiences Motrices avec troubles associés et Polyhandicap

### « L'Unité d'Enseignement »

A l' *Etablissement pour Enfants et Adolescents Polyhandicapés Laval*

Calypso



## L'Unité d'enseignement

### **Historique**

2010-2014 : EEAP engagé dans un groupe de réflexion au sein de l'association Handas

2012 : Premier contact avec l'E.N, évocation du projet de création d'une Unité d'Enseignement

2013 : Conduite conjointe d'une évaluation des besoins en scolarisation avec le soutien du conseiller pédagogique ASH. Décembre courrier adressé à la Direction Académique des Services de l'Education Nationale

Sept 2014 : ouverture de l'unité d'enseignement : 12 élèves scolarisés (dont 3 dans le cadre de l'école ), une enseignante spécialisée (CAPPEI) **présente ¼ temps**

Sept 2018 : 14 élèves (dont 12 inscrit dans l'U.E, 2 dans le cadre de l'école) une enseignante spécialisée présente à **mi-temps**

Sept 2019 : 12 élèves bénéficient de projet pédagogique personnalisé et 8 jeunes sont accompagnés dans le cadre des ateliers « apprendre autrement ». Une enseignante spécialisée présente à **temps plein**.

Sept 2021: 15 élèves bénéficient de projet pédagogique personnalisé et 15 jeunes bénéficient de temps d'apprentissage « j'apprends autrement ».

**Perspectives** : 22 à 25 élèves engagés dans le programme pédagogique, partenariat avec la SEM école et collège, co-construction avec E.N pour la création d'une U.E Externalisée et accompagnement du projet de scolarisation pour un élève au collège.

## Scolariser les élèves polyhandicapés

- Penser la société inclusive aujourd'hui, c'est penser une scolarisation pour tous. Les professionnels se trouvent face à une situation de travail inédite.
  - Comment scolariser les enfants/adolescents les plus éloignés de l'école, les plus vulnérables ?
  - Etre en situation de polyhandicap, c'est aussi être sujet apprenant.
  - Les enfants/les adolescents développent une ingéniosité communicationnelle/ un génie relationnel.
  - Penser la dynamique institutionnelle.

## *L'arrière fond* - Revue de littérature

Cadre légal : Volet Polyhandicap 2016. Fiche action n°15  
Loi 2005. Circulaire de juin 2020

Recherche Polyscol : Malgré la gravité de leurs atteintes, les jeunes ont tous un potentiel d'apprentissage. (Toubert-Duffort ; Atlan)

Approche psycho-développementale : La didactique des petits pas -  
Une observation fine permet des micro-adaptations (Petitpierre)

Un cadre d'analyse plurisémiotique : De l'entrée en relation à la communication.  
(Barreyre, Souriau, Bernicot)

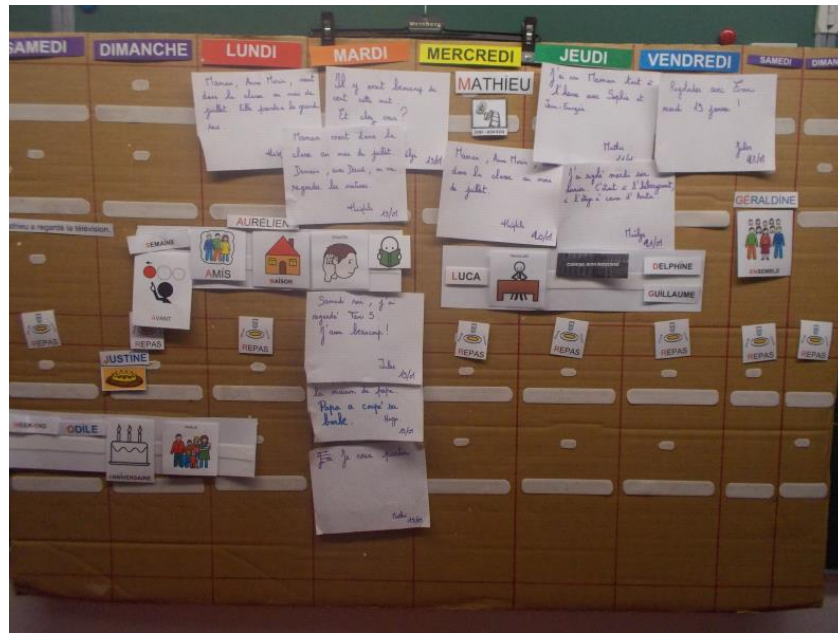
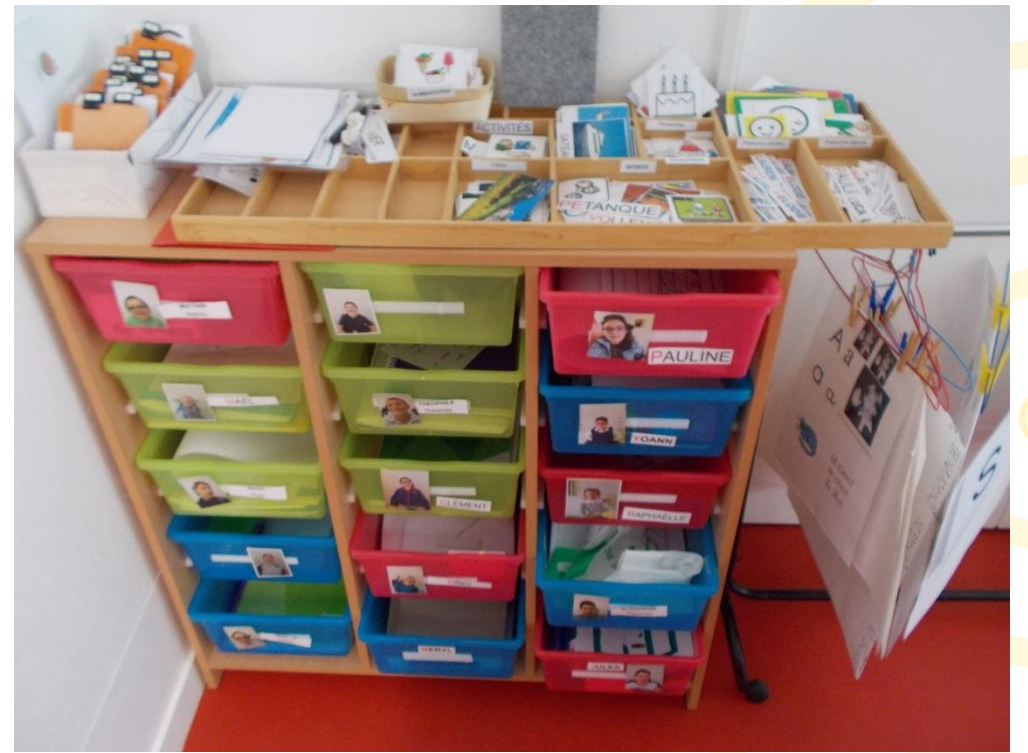
# Le dispositif de l'UE – Temps de classe

Elève	Temps de scolarisation	Jours et horaires	Modalités	Temps « J'apprends autrement »
R	2	mardi et jeudi de 9h30 à 10h10	groupe	
Y	2	mardi et jeudi de 9h30 à 10h10	groupe	
M	2	Jeudi de 15h15 à 15h45 ; vendredi de 9h30 à 10h10	groupe et individuel	
N	1	vendredi de 9h30 à 10h10	individuel	1
C	3	Lundi de 15h à 15h30 ; mardi de 11h à 11h45 ; jeudi de 11h à 11h45	groupe et individuel	
M	1	Vendredi de 15h15 à 15h45	individuel	
M	2	Mardi de 11h à 11h45 ; jeudi de 11h à 11h45	groupe et individuel	1
E	2	Lundi de 13h15 à 13h45 ; mardi de 13h40 à 14h15	groupe et individuel	
L	1	Jeudi de 14h15 à 14h45	individuel	
T	2	Lundi de 10h30 à 11h10 vendredi de 13h15 à 13h45	groupe et individuel	
H	2	Lundi de 10h30 à 11h10 ; mardi de 13h40 à 14h15	groupe	1
J	3	Mardi de 14h40 à 15h10 ; jeudi (SEM) de 13h50 à 16h (r ; vendredi de 11h à 11h40	groupe et individuel	
A	2	Lundi de 14h15 à 14h45 ; vendredi de 11h à 11h40	individuel	1
M	2	Mardi de 11h à 11h25 ; jeudi de 11h à 11h25	groupe	3
P	2	Jeudi de 13h15 à 13h45 ; vendredi de 14h15 à 14h45	individuel	
<b>Total</b> 15	29 temps de scolarisation			7 temps « J'apprends autrement »

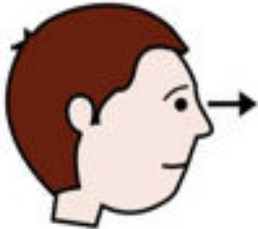




Comment permettre aux jeunes polyhandicapés  
d'accéder à des apprentissages?

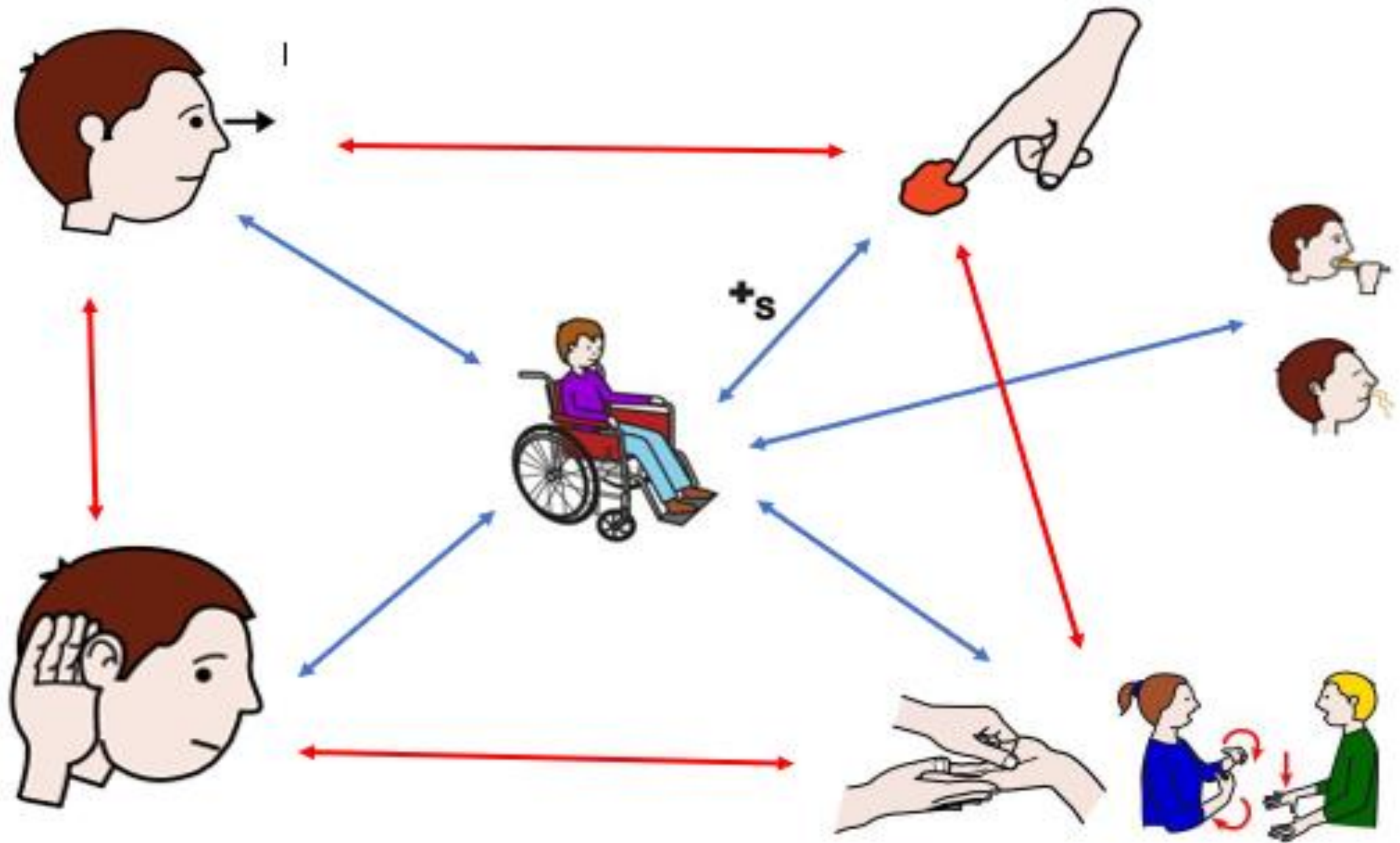
*Du matériel, des techniques, des langues  
et des outils à aménager, questionner,  
adapter, réadapter,...*







				
<ul style="list-style-type: none"> <li>-Représentations différentes d'une même réalité</li> <li>- Différents pictogrammes (Makaton, <u>Arassac....</u>)</li> <li>-Lettres amovibles</li> <li>-TOBII</li> <li>- ...</li> </ul>	<ul style="list-style-type: none"> <li>-Contacteurs</li> <li>-Stylo enregistreur</li> <li>-Livres sonores</li> <li>-CD</li> <li>-...</li> </ul>	<ul style="list-style-type: none"> <li>-Lettres tactiles Montessori</li> <li>-Livres tactiles</li> <li>-Matières diverses</li> </ul>	<ul style="list-style-type: none"> <li>-Gestes Borel /<u>Maisonny</u></li> <li>-LSF</li> <li>-Gestes <u>Coghamo</u></li> <li>-Gestes Makaton</li> <li>-...</li> </ul>	<ul style="list-style-type: none"> <li>-PODD</li> <li>-Classeur de communication</li> <li>-Planches OUI-NON</li> <li>-Planches OUI-NON avec pochettes</li> <li>-Passeport de communication</li> <li>-Classeur de signes</li> <li>-...</li> </ul>



# La singularité des projets pédagogiques: quelques exemples

*H: mobiliser ses langages et décontextualiser ses savoirs*

*Ma: Poursuivre ses apprentissages scolaires de cycle 1*

*E: Explorer le monde qui l'entoure*

**« Aujourd'hui, jeudi » – Signe sur la joue**





## Signes créés en contexte de classe



Bonjour ( Makaton)



chat (LSF) -  
moustaches



Compter  
(Contexte classe)  
mains qui  
rythment la co...



compter



De rien (LSF)



Décembre  
(Borel-Maisonny)  
- Son (d) -  
Montrer le dos



lion (contexte  
classe)



Maman ( câlin  
-caresse sur le  
bras - contexte  
famille)



maman -câlin  
(contexte famille)



Manger  
(LSF-Makaton)



Moi-Je-Hugo  
(lsf)



novembre  
(Borel-Maisonny)  
- Son (n) -

**L'action conjointe permet l'adaptation du matériel**







# Groupes JA

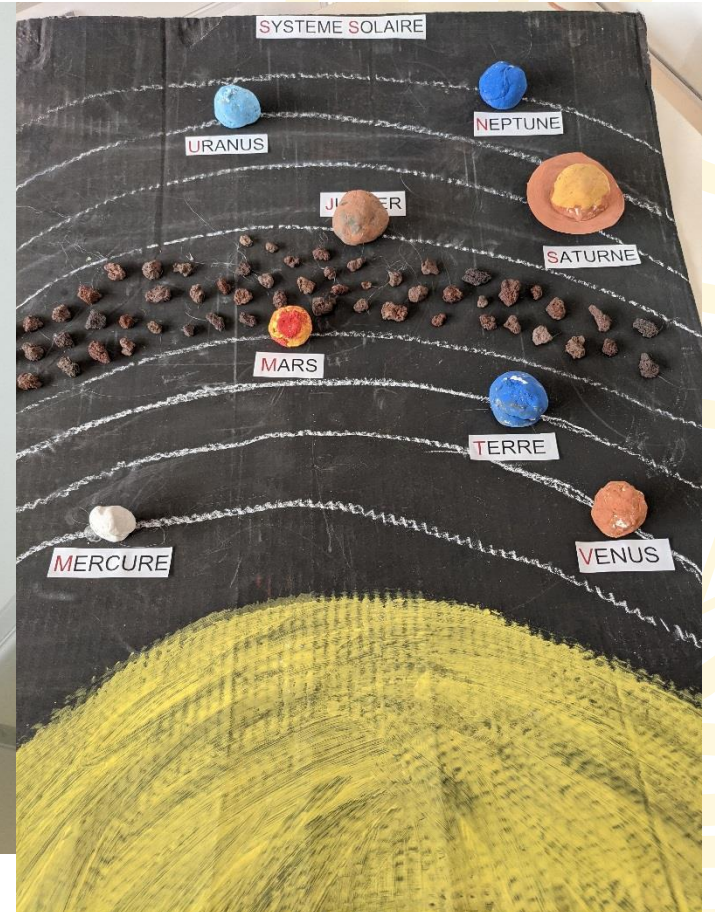
- Les temps **J'Apprends Autrement** sont venus soutenir et développer des situations d'apprentissages en lien avec les objectifs de la classe et les observations des groupes de vie.
- En proposant un environnement qui favorise la participation de l'enfant, de l'adolescent ; des outils innovants comme le robot Leka...
- Nous avons mis en évidence la nécessité du transfert des compétences dans les différents espaces de vie
- Nous favorisons l'émergence des compétences encore en devenir par l'expérimentation, le lien avec ce qu'ils vivent au quotidien.



# MOYENS

- Des séances en individuel, en duo sur des temps courts (20 à 30 minutes) dans une organisation de l'espace qui convient aux jeunes
- Des ateliers de petits groupes co-animés avec d'autres professionnels (AES, ES, AS, Psychologue...)
- Des temps de partage avec les parents (vidéo, mails, rencontre ESS...)

# Explorer le monde vivant, des objets et de la matière/Mobiliser le langage





Agir, s'exprimer, comprendre à travers différentes actions/Mobiliser le langage verbal et non verbal



# CONCLUSION

- Il est nécessaire de maintenir le lien enseignants/éducateurs afin de proposer et d'adapter ensemble nos interventions et nos approches multimodales auprès des jeunes enfants et adolescents polyhandicapés. Que ce soit en interne, dans les établissements médico-sociaux ou dans les écoles de proximité et trouver des passerelles.
- Il faut croire en les capacités de chacun pour qu'elles émergent.
- Adaptation et Inventivité.

A yellow decorative background with a lightbulb graphic on the right side. The lightbulb is drawn with yellow lines, showing the spiral of the filament and the base. The text is centered in the middle of the page.

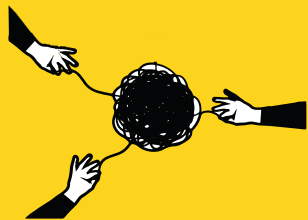
*« L'expert n'est pas toujours  
celui auquel on pense... »*

# Bibliographie

- **Pour la création des Projets pédagogiques personnalisés:**

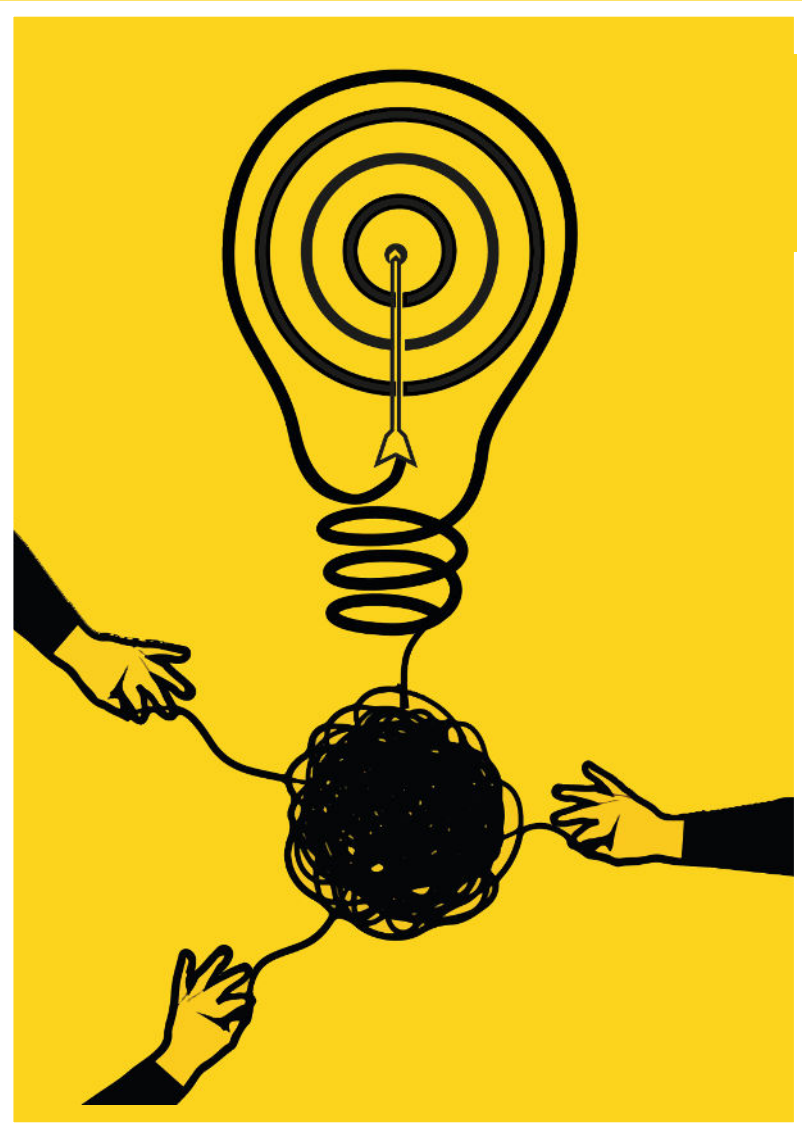
*Les programmes du socle commun de connaissance, de compétences et de culture de l'Education Nationale ;  
Projet « Plan d'Etudes Roman - EDISP » Anne Rodi ; Vers une scolarisation sur mesure pour les enfants en  
situation de polyhandicap, GPF ; La personne polyhandicapée, la connaître, l'accompagner, la soigner chez  
Dunod.*

- **Barreyre, J-Y., & Asencio, A. (2012).** Les configurations complexes et les limitations de la communication : Des populations qu'on ne veut pas voir, pas entendre, pas comprendre ? *Situations de handicaps rares et complexes : de l'entrée en relation à la communication*, Actes du colloque, 12 et 13 décembre 2012, 12-30.
- **Bernicot, J. (2012).** La communication et le langage : comment apprend-on à signifier pour autrui ? *Situations de handicaps rares et complexes : de l'entrée en relation à la communication*, Actes du colloque, 12 et 13 décembre 2012, 8-11.
- **Souriau, J. (2013).** Comprendre et communiquer avec ceux qui ne parlent pas. *Vie sociale*, 3,(3), 93-116. doi:10.3917/vsoc.133.0093.
- **Toubert-Duffort, D. (2017).** Les principes et les modalités de la scolarisation des enfants polyhandicapés. Dans P. Camberlein et G. Ponbot (dir.), *La personne polyhandicapée, la connaître, l'accompagner, la soigner*, 375-385. France : Dunod.
- **Toubert-Duffort, D. (Sous la dir, 2018).** Conditions d'accès aux apprentissages des jeunes polyhandicapés en établissements médico-sociaux – de l'évaluation des potentiels cognitifs à la mise en œuvre de leur scolarisation. Rapport de recherche. Suresnes, 2018.



# Echanges avec la salle





Merci  
de votre participation

**Journées Nationales** de formation  
des professionnels des **IME, IEM, IEAP**  
4, 5, 6 octobre 2021, Saint-Malo

